

GPS 行車記錄器使用說明



1. 特性說明
2. 內建 GPS 模組，可記錄座標、軌跡以及車速。
3. 內建電子地圖於 CF 卡中。
4. 內建 Sony 1/3" CCD + Sony SS-11X DSP 之彩色攝影機。
5. 取像高解析 768 x 494，超低照度 0.12 Lux。
6. 超高反應速度 1/100,000 sec，車速 120km/Hr 時取像清晰且不間斷。
7. 獨家技術：CCD 數位影像訊號直接進入 MP4 壓縮晶片進行錄影呈現高畫質的數位錄影效果。
8. 錄影格式 D1: 720 x 480，且每秒錄影 30 張。
9. 播放軟體已建置於 CF 卡上，使用者不需安裝任何程式只需將 CF 卡插入電腦就能播放。
10. 完整的事件記錄表方便於搜尋影像。
11. 插卡通電就開始錄影完全不用操作。
12. 特殊的檔案格式，在意外斷電時仍可保存最後一筆資料



規格表

項目	說明
攝影晶片	Sony 1/3" CCD + Sony SS-11X DSP
解析度	768 x 494 pixel
低照度	0.12 Lux
即時顯像	30 fps / 520 TV Line
影像輸出	1.0Vp-p / 75 Ohm, RCA
壓縮晶片	MP4 壓縮引擎，與 CCD 數位訊號同步作業
錄影格式	D1: 720 x 480 ; 30 fps
紀錄內容	日期時間、影像
儲存介面	CF-Card 8GB，內建播放軟體
錄影容量	8GB 約可連續錄影最多 8 小時
指示燈號	綠色：電源，紅色：錄影中，黃色：警告
提示聲	蜂鳴器響起為故障警告聲
固定方式	汽車前擋風玻璃黏貼
功能更新	使用 CF-Card 進行軟體升級
電源	DC11V ~ 14.5V
操作溫度	-15°C ~ +70°C (行進間駕駛艙溫度)

建議電腦主機硬碟系統需求

中央處理器：Intel Core2 duo 2.0GHZ

主記憶體：建議 1G 以上

主機板晶片組：建議使用 Intel 945G、G31、P35

顯示卡：32MB 記憶體

硬碟：7200 轉以上，建議 320GB 以上空間儲存影像資料用

開機/錄影:

車輛發動時自動啟動開機程序

等待約 1 分鐘後，即開機完成，自動進行循環錄影。(開機過程中，三顆燈先同時亮起，待黃燈滅掉，紅燈會呈現一閃一滅，即為開始錄影)

燈號示意:

1. 紅色燈號：慢速閃爍為同步錄影。
2. 黃色燈號：錯誤(請檢查所有週邊是否安裝完善)。
3. 綠色燈號：電源啟動。

關機/停止錄影:

車輛熄火時即停止錄影(注意：熄火後鑰匙需轉至 OFF 位置，系統才會完全關閉)

播放錄影檔案

★註：要執行此軟體須安裝 Direct X 9.0 以上。

1. 將 CF 卡拔出，轉插於讀卡機上。
2. 將讀卡機插於 PC 端 USB 插槽。
3. 讀取 CF 卡之資料夾；或將整個 CF 卡之資料夾 COPY 至 PC 主機。
4. 選擇播放檔案
5. 播放視窗：滑鼠左鍵於視窗影像內雙擊，即顯示全畫面，再雙擊可還原。
6. 時/分&日期：可選擇欲播放之記錄日期/時/分。播放中，會依不同狀態，以不同色塊顯示該影段時間各代表何意義。
7. 紅色為『事件記錄』
8. 綠色為『記錄與記錄區間』 白色為『無事件記錄』
9. 播放 BAR：可用滑鼠左鍵左右移動拉 BAR，快速移動。
10. 播放行駛軌跡：可呼叫電子地圖，以同步播放行駛軌跡。


播放介面操作說明



事件清單：當每次電源啟動至斷電，即可形成一筆「事件記錄」。

1. ：播放/暫停之複合鍵。可點選欲播放之檔案，播放過程中，其播放鍵將變換為暫停鍵。
2. ：停止鍵。
3. ：快轉，每按一次，播放速度增加為原來的兩倍，最快為每秒 播放240張。
4. ：慢轉，每按一次，播放速度減為原來的一半，最慢為每秒鐘播放 一張，正常播放時為30fps(幀/秒)，於播放區域的左上角會顯示目前播放之幀數。
5. ：功能設定鍵
6. ：影格資訊(ON/OFF)
7. ：每秒資料量(ON/OFF)
8. ：(錄音功能取消)。
9. ：備份設定。
10. ：按下此鍵播放即呈現180度翻轉影像，再按下此鍵即回復原本影像角度。
11. ：畫面縮小化。

12.  : 電源鍵。

13.  : 呼叫電子地圖




14.  : 快照

按下『快照鍵』，系統即會產生一個『SnapShot』之資料夾，所有快照之單張影像，均在此資料夾中。



系統設定

圖片路徑設定：選擇設定欲儲存轉出單張畫面之路徑位置。

選擇欲儲存路徑後，按下操作介面之  『快照鍵』後，畫面顯示

『快照成功』並在該路徑產生『SnapShot』之資料夾，所有快照之單張影像，均在此資料夾中。

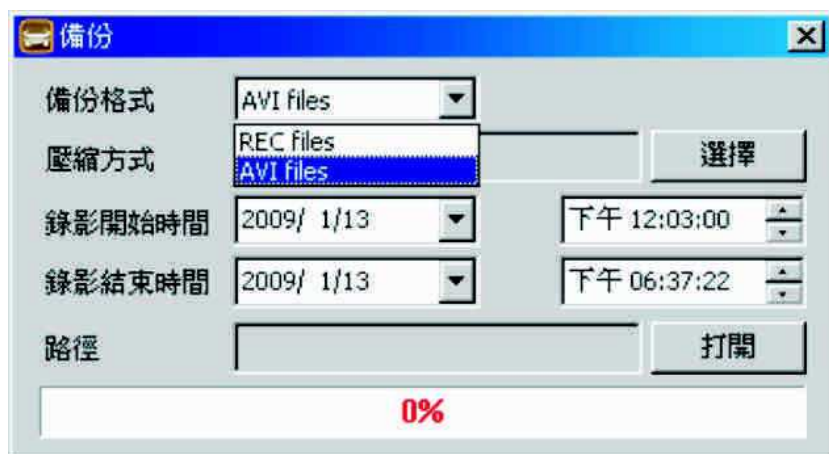


語言設定

內建有 英文/ 簡體中文/ 繁體中文 三種語系。

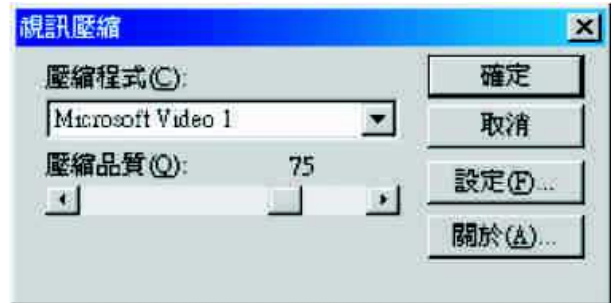


a. 備份格式有REC及AVI兩種，可依需求選擇。



b. 視訊壓縮格式系統內定為Microsoft Video 1 選擇欲壓縮之程式後，設定壓縮品質，系統內

定為75%之壓縮比。品質數值越低，檔案越小，反之則越大。



- c. 輸入錄影開始時間。
- d. 輸入錄影結束時間。
- e. 選擇備份路徑。
- f. 打開：選擇檔案儲存路徑並給備份檔案命名，即可開始備份，下面進度欄顯示100%即表示備份完成。

★ 註：所選開始和結束時間段，中間必須有錄影檔案才可備份。

設定錄影速度

25 / 20 / 10 / 5 / 4 / 2 / 1 幀/秒，請依您所需之速度 做適當的調整。建議汽車、貨車、重機以『標準速度』

30幀/秒；一般機車摩托車如行駛於市內紅綠燈多，建議使用

10幀/秒；而5幀/秒以下，適用於靜態錄影。



CF CARD錄影檔案資料夾說明


將CF卡之資料轉於PC端瀏覽，即會出現下圖視窗所示三個檔案夾。

1. Car Player 2. Records 3. System



(1) Car Player之資料夾內容(如下圖)



1. Car Player.exe ，為PC端之『影片播放器』，雙擊此exe檔，即可選擇Records資料夾內之『事件記錄』播放。
 2. CarPlayer 為『程式備份檔』。
 3. config.ini 為『語系設定儲存檔』。
 4. mpg440.ko 為『壓縮晶片之驅動程式』。
 5. state440 為『錄影主程式』。
 6. zh_CN.dll 為『簡體中文介面資源檔』。
 7. zh_TW.dll 為『繁體中文介面資源檔』。
- ★ 註：所有檔案均缺一不可，請勿任意移動或刪除任何檔案，以免造成軟體無法使用或錄影片段資料不慎遺失之遺憾。

(2) Records 之資料夾內容(以8GB-CF卡為例)



1. Records資料夾內(以8GB-CF為例)，系統將切分為15筆『事件記錄』區，00010015前4碼為『影段編號』，後四碼為『總影段數』，00010015為15段影片之第一段影片。系統會自動判斷CF卡容量而切分影段，其作用是為保護突發性斷電而造成的資料遺失，故先將錄影資料切割為15個預設空間，即使斷電，資料仍可錄到最後一秒，無需擔憂資料遺失之憾事。
2. EVENTIND 為『事件記錄清單』。
3. MAXFILE.CFG 為『內部記錄檔』。

★ 註：所有檔案均缺一不可，請勿任意移動或刪除任何檔案，以免造成軟體無法使用或錄影片段資料不慎遺失之遺憾。

(3) System 之資料夾內容



1. Programs為主程式目錄，當您此記錄器需做為不同用途時，請依用功能更新軟體，用途可分為 1. 汽車 2. 重機 3. 腳踏車 4. 家用(長時間錄影)5. 高解析風景影像攝錄等不同主體之需求，軟體將依需求，做最優質最 適切之錄影格式及解析度調整。
2. Updates 『系統升級用資料夾』，正常使用下，此資料夾為空檔。

★ 註：您可預先將所有不同主體不同用途之軟體先行全部下載，再依用途更新軟體進行攝錄。並請注意，主體軟體之更新，定需將整個 System 資料夾全部覆製，軟體啟動攝錄方可完整。

★ 註：所有檔案均缺一不可，請勿任意移動或刪除任何檔案，以免造成 軟體無法使用或錄影片段資料不慎遺失之遺憾。


格式化CF卡

何種情況需格式化CF卡？

當使用者自行購買新的CF卡，或使用其原有的CF卡時，需先將CF卡進行格式化後，方可使用。
(本機所附CF卡，原廠已完成格式化，並通過測試)

如：「汽車記錄」轉換為「家用長時間錄影」，需先格式化「汽車記錄」之CF卡之System之資料夾做系統更新，方可使用。

步驟如下：

- 1、放入記錄器之產品光碟，開啟光碟內CarPlayer資料夾。
- 2、打開CarPlayer資料夾，執行軟體CarPlay進入介面
- 3、按下  工具按鈕進入如下之視窗：



瀏覽選擇格式化路徑，選擇CF卡槽，開始進行格式化。



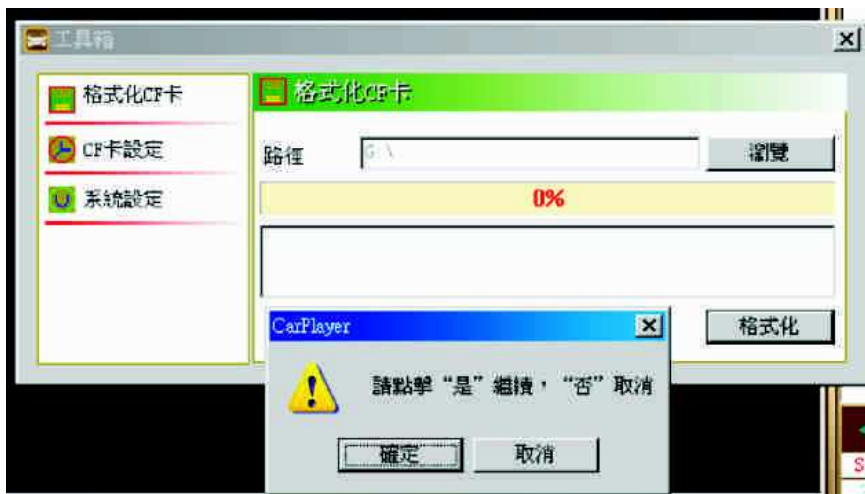
- 4、把CF卡裝進讀卡機中，插入PC USB埠。



5、點選「打開」選擇CF卡位置，點選「格式化」進行CF格式化。



6、系統將詢問是否確定格式化，請選擇”確定”進行格式化。



★ 註：在格式化過程中下面會顯示格式化的進度，即格式化完成。

★ 註：格式化後之內定系統資料夾，請勿任意移動或刪除任何檔案，以免造成CF卡無法正常記錄之狀況。